



УДК 004.2

ANALYSIS OF THE LOSS OF PRODUCTIVITY OF SOWS IN THE PROGRAM "ACCENT - BREEDING ACCOUNTING IN PIG BREEDING"
АНАЛІЗ ВТРАТИ ПРОДУКТИВНОСТІ СВИНОМАТОК У ПРОГРАМІ «АКЦЕНТ – ПЛЕМІННИЙ ОБЛІК У СВИНАРСТВІ»

Serdyuk M.M. / Сердюк М.М.

postgraduate / аспірант

ORCID: 0000-0003-4666-3419

Nikolaev National Agrarian University, Nikolaev, Georgy Gongadze Street, 54020

Миколаївський національний аграрний університет,

Миколаїв, вулиця Георгія Гонгадзе, 54020

***Анотація.** В роботі розглядається звітний функціонал програми «Акцент – племінний облік у свинарстві» щодо автоматизованого контролю продуктивності маточного стада свиней. Даний звітний функціонал дає можливість спеціалістам свинарського підрозділу швидко визначити «загублених» свиноматок та виправити ситуацію, яка виникла.*

***Ключові слова:** Свині, програма «Акцент – племінний облік у свинарстві», племінний облік, продуктивність свиноматок.*

Бізнес на свинях, як і будь-який інший має безліч нюансів, ризиків і особливостей, тому думка про те, що можна просто купити кормів, поросят, облаштувати свинарник, виростити свиней, збути продукцію і отримувати мільйони без особливих зусиль помилкова. Однак же, якщо ви вибрали сільське господарство, то свинарство - це один з найоптимальніших варіантів.

У сфері тваринництва розведення свиней є найприбутковішою справою. Згідно зі статистичними даними, саме з цієї справи власники мають 20% чистого прибутку, в той час як птахівництво приносить 15-17%, а розведення ВРХ - не більше ніж 10%.

Реалії конкурентного середовища диктують потребу підвищенні ефективності виробництва продукції свинарства шляхом упровадження інноваційних технологій, створення міцної кормової бази, розведення високопродуктивного поголів'я тощо. Однією із важливих складових є впровадження високоєфективних автоматизованих технологій контролю за станом маточного свинопоголів'я.

В програмі «Акцент – племінний облік у свинарстві» таким автоматизованим функціоналом є звіт «Таблиця втрати продуктивності» [3,4]

Звіт «Таблиця втрати продуктивності» активуємо зі «Звітності по Племінному обліку» (Рис.1).

Продуктивність маточного стада в українських племінних господарствах поступається показникам провідних наукових свинарських центрів світу і складають 70-75% від їх рівня у кращому разі [1]. У великих свинарських підприємствах найчастіше це відбувається завдяки тому, що деякі свиноматки переходжують свій плановий строк після останньої події. Наприклад (Рис.2, 3).

Згідно отриманого звіту ми бачимо, що в нашому стаді є свиноматки, які після запліднення мають більше 120 днів, але до сих пір не опоросилися. Також ми бачимо, що в стаді є свиноматки, які мають більше 40 днів після опоросу, а



також свиноматки, яким більше 30 днів після відлучення та їм не приділена увага щодо осіменіння.

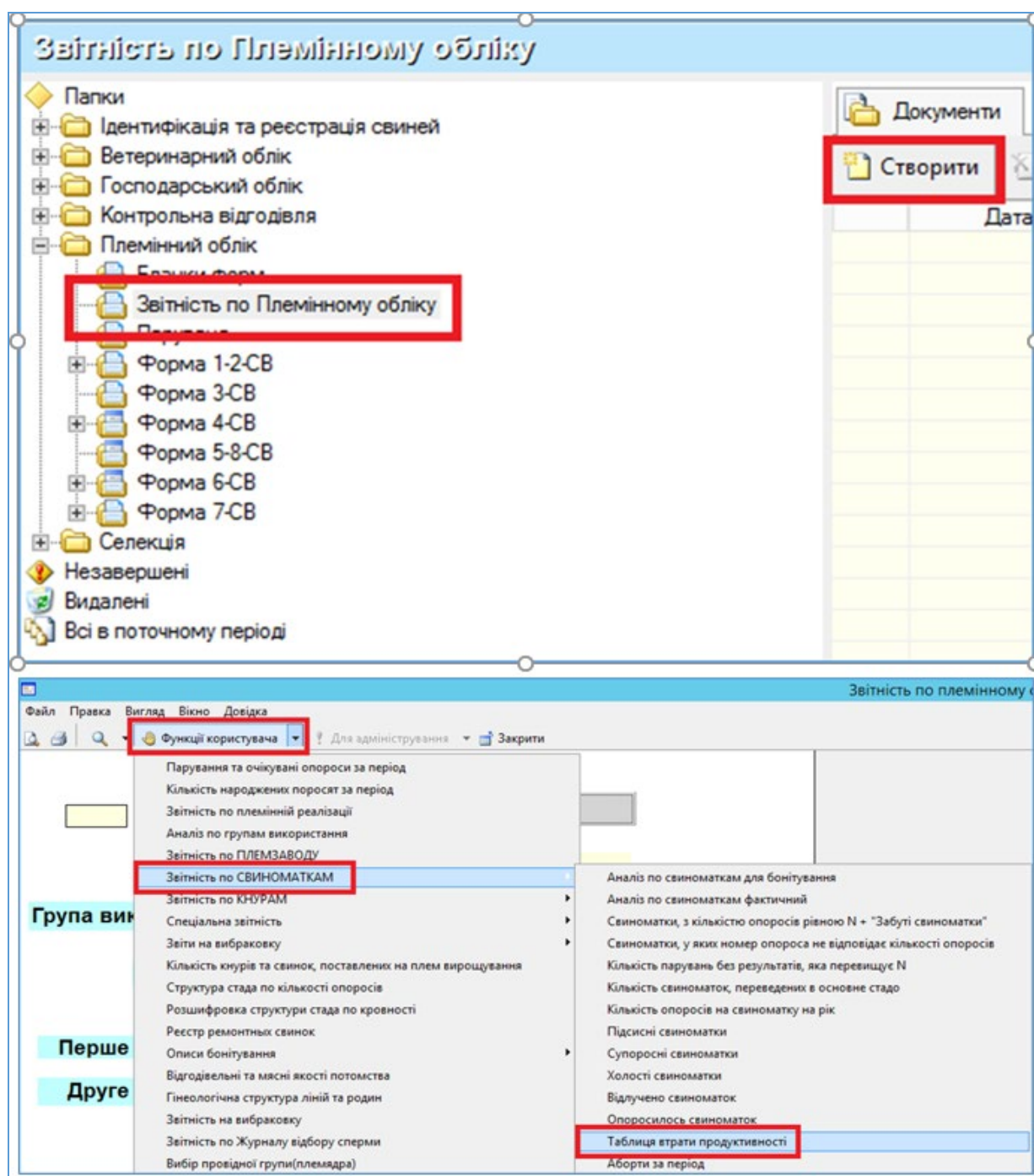


Рис.1. Звіт «Таблиця втрати продуктивності»

Слід відмітити, що у полях (Рис.4), у яких проставляється кількість днів, користувач може проставляти свої значення та робити виборку відносно них.

Якщо робити подвійний клік у рядках побудованих таблиць – ми автоматично перейдемо на форму 2-СВ, в якій на вкладці «Всі парування та опороси» отримаємо повну картину по свиноматці (Рис.5,6).

Отже, даний звітний функціонал дає можливість спеціалістам свинарського підрозділу швидко визначити «загублених» свиноматок та виправити ситуацію, яка виникла. Непродуктивні дні свиноматок пов'язують із погіршенням



продуктивності основного стада та недоотриманням прибутку.

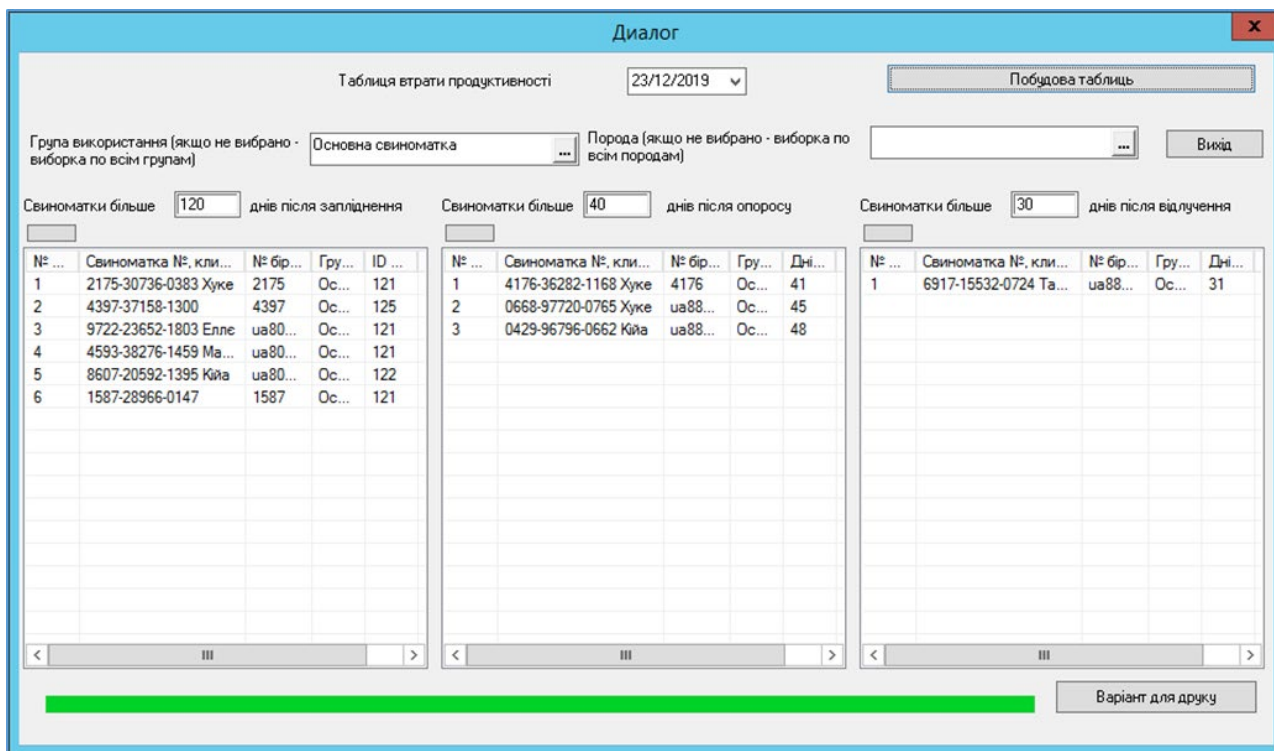


Рис.2. Діалог «Таблиця втрати продуктивності»

Таблиця втрати продуктивності по всіх групах використання
По всіх породах

Свиноматка більше 120 днів після запліднення					Свиноматка більше 40 днів після опоросу					Свиноматка більше 30 днів після відлучення				
№	Свиноматка №, кличк	№бірки	Гр.викор	Дн після запл	№	Свиноматка №, кличк	№бірки	Гр.викор	Дн після опор	№	Свиноматка №, кличк	№бірки	Гр.викор	Дн після відлу
1	2175-30736-0383 Хуке	2175	Основна свинк	121	1	4176-36282-1168 Хуке	4176	Основна свинк	41	1	6917-15532-0724 Тайга	ua8849	Основна свинк	31
2	4397-37158-1300	4397	Основна свинк	125	2	0668-97720-0765 Хуке	ua8825	Основна свинк	45					
3	9722-23652-1803 Елле	ua8000	Основна свинк	121	3	0429-96796-0662 Кйа	ua8825	Основна свинк	48					
4	4593-38276-1459 Майе	ua8000	Основна свинк	121										
5	8607-20592-1395 Кйа	ua8000	Основна свинк	122										
6	1587-28966-0147	1587	Основна свинк	121										

Рис.3. Варіант для друку «Таблиця втрати продуктивності»

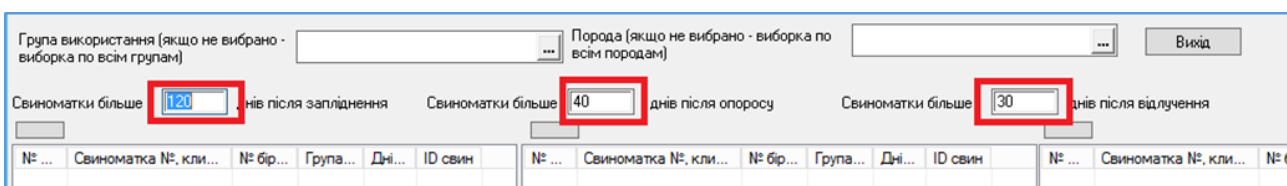


Рис.4. Поля обмежень.

Зрозуміло, що непродуктивні дні — проблема комплексна. Її можуть спричиняти і невідповідні умови утримання тварин, і незбалансована годівля, і поганий менеджмент маточного стада.

Як було відмічено у статті [2], візьмемо для прикладу ферму на 500 свиноматок з середньою продуктивністю 29,81 відлучених поросят на свиноматку на рік. Це маточник, що реалізує поросят масою 10 кг за ціною 160* грн/кг.



Диалог

Таблиця втрати продуктивності 23/12/2019 Побудова таблиць

Група використання (якщо не вибрано - виборка по всім групам) Основна свиноматка Порода (якщо не вибрано - виборка по всім породам) Вихід

Свиноматки більше 120 днів після запліднення Свиноматки більше 40 днів після опоросу Свиноматки більше 30 днів після відлучення

№...	Свиноматка №...	№ клі...	№ бір...	Гру...	ID...	№...	Свиноматка №...	№ клі...	№ бір...	Гру...	Дні...	№...	Свиноматка №...	№ клі...	№ бір...	Гру...	Дні...	
1	2175-30736-0383	Хуке	2175	Ос...	121	1	4176-36282-1168	Хуке	4176	Ос...	41	1	6917-15532-0724	Та...	ua88...	Ос...	31	
2	4397-37158-1300		4397	Ос...	125	2	0668-97720-0765	Хуке	ua88...	Ос...	45							
3	9722-23652-1803	Елле	ua80...	Ос...	121	3	0429-96796-0662	Хуке	ua88...	Ос...	48							
4	4593-38276-1459	Ма...	ua80...	Ос...	121													
5	8607-20592-1395	Кий...	ua80...	Ос...	122													
6	1587-28966-0147		ua80...	Ос...	121													

Варіант для друку

Рис.5. Поля для переходу на форму 2-СВ.

Іден.№+кличка 0668-97720-0765 Хуке Дата народження 28/04/2016 Ресстр документів Створення 4-св Акт вибуття Рух свиноматки/леура по СТАНКАМ

Бірка ua8825214 Група використання Основна свиноматка Обновити Створення 5-св Переміщення по станкам Стан поточного СТАНКА

Додаткова бірка № додаткової бірки Вид обліку 0 Картка AS Генетичний паспорт До браку

III. Розвиток та продуктивність свиноматки (парування і опороси) Текст 0 Добавити пусті рядки Хороша

Розвиток		Порядковий номер опоросу	Дата парування	К-сть днів від допарув.	Дата опоросу	Дата відлучення	Народилося усього		При відлученні в 45 або 60 днів		Кличка, ідент. № кура, від якого одержано потомство	Бірка кура	Індекс РР*	Місце-находження (папка) Основна свиноматка Місце-находження (станок)	Вирізняність гнізда	Маса гнізда при народж.	Молочність	Індекс SZFTV	Днів відл.	Маса гнізда			
вік, тиж.	жива маса, кг						товщ. тулуба, см	у т.ч. хових	у т.ч. поросят, гол	маса гнізда, кг											середня маса 1 поросля, кг	14	13
12	180	144	15.29	10000	21.01.2017		0	0	0	0	38224-30571/15/O/S	HU21314500		0									
12	180	144	15.29	1	21.01.2017	17.05.2017	10	10	170	17	38224-30571/15/O/S	HU21314500	39.15	0	Опорос №1	8.12	13.1	130.65	99	30	0		
12	180	144	15.29	10000	21.06.2017	5	14	10	2017	0	ua8822780-69905-1806	ua8822780		0									
12	180	144	15.29	2	21.06.2017	14.10.2017	11	11	10	222.4	22.24	ua8822780-69905-1806	ua8822780	43.08	0	Опорос №2	11.94	16.9	176.13	114	27	0	
12	180	144	15.29	10000	14.11.2017	4	09/03/2018	0	0	0	0	5895-4917-1727	5895		0								
12	180	144	15.29	3	14.11.2017	09.03.2018	11.04.2018	14	12	12	281.72	23.48	5895-4917-1727	5895	48.74	0	Опорос №3	7.26	19.7	222.6	141	33	0
12	180	144	15.29	10000	16.04.2018	5	10/08/2018	0	0	0	0	7110-9009-2278	7110		0								
12	180	144	15.29	4	16.04.2018	10.08.2018	05.09.2018	16	14	12	207.36	17.28	7110-9009-2278	7110	47.22	0	Опорос №4	6.51	20.6	154.26	136	26	0
12	180	144	15.29	10000	10.09.2018	5	05/01/2019	0	0	0	0	7110-9009-2278	7110		0								
12	180	144	15.29	5	10.09.2018	05.01.2019	25.01.2019	8	8	8	153	19.13	7110-9009-2278	7110	34	0	Опорос №5	15.42	15.9	105.3	76	20	0
12	180	144	15.29	10000	20.02.2019	26	15/06/2019	0	0	0	0	0004-13383-0442			0								
12	180	144	15.29	6	20.02.2019	15.06.2019	10.07.2019	9	9	9	181.44	20.16	0004-13383-0442	37.63	0	Опорос №6	6.68	17.5	128.94	91	25	0	
12	180	144	15.29	10000	15.07.2019	5	08/11/2019	0	0	0	0	5877-4886-1723	5877		0								
12	180	144	15.29	7	5.07.2019	08.11.2019	14	14				5877-4886-1723	5877		0	Опорос №7							
Разом:							68	64	61	1215.92	119.29		249.82										
Середні результати:							11.33	10.67	10.17	202.65	19.88		41.64			55.93	103.7	917.88	657				
Жива маса, кг: в 2 місяці 19.46			в 4 місяці 46.00			в 6 місяці 87.86			в 9 місяці 0.00			при 1 паруванні 120.00		Середньодобовий приріст, кг 0.570									
Довжина тулуба, см			в 6 місяці 114.40			в 9 місяці 0.00			при 1 паруванні 133.00														
Фактичний селекційний індекс 0.00		Генетичний індекс по батькам 0.00																					

Рис.6. Форма 2-СВ, вкладка «Всі парування та опороси» для вибраної свиноматки.

Кожен непродуктивний день — це зменшення обсягів реалізації товарного молодняка. Конвертуємо непродуктивні дні у кількість відлученців на свиноматку на добу. Так, отримуємо — $29,81 \text{ гол.} / 365 \text{ днів} = 0,0817 \text{ поросля/свиноматка/доба}$.

* Умовна середня ринкова ціна на товарних поросят масою 10–11 кг в



Україні у 2018-му.

Оскільки середня вартість поросяти 1600 грн (160 грн/кг x 10 кг), то кожен непродуктивний день свиноматки коштує підприємству 130,72 грн (0,0817 поросля/свиноматка/доба X 1600 грн). У випадку, якщо кожна свиноматка зі стада матиме хоча б один непродуктивний день, підприємство недоотримає 65 360 грн доходу (500 гол. x 130,72 грн).

Отже, якщо раніше свинарі зосереджували увагу на інших факторах виробництва, то нині питання непродуктивних днів свиноматок є дуже важливим. Це економіка, адже чим ефективніше експлуатують свиноматку, тим більші прибутки.

Якщо не стежити за неприбутковими днями свиноматок у стаді, то підприємство втрачає можливий прибуток за рахунок простою станкомісця, витрат корму та меншої кількості відлучених порослят.

Література:

1. Болтянська Н. І. Залежність конкурентоспроможності галузі свинарства від технологічних параметрів продуктивності тварин //Вісник Харківського національного технічного університету сільського господарства імені Петра Василенка. – 2017. – №. 181. – С. 81-89.

2. <http://pigua.info/uk/post/neproduktivni-dni-kurs-na-skorocenna>

3. Луговой С. И. Информационные технологии в племенном свиноводстве Украины / С. И. Луговой, Н. Н. Сердюк, В. Я. Лихач // Современные тенденции и технологические инновации в свиноводстве : материалы XIX междунар. науч.-практ. конф. (Горки, 4-6 октября 2012 г.) / редкол.: И. П. Шейко [и др.]. — Горки : БГСХА, 2012. — С. 109—114. — ISBN 978-985-467-400-1.

4. Лихач В.Я. Обґрунтування, розробка та впровадження інтенсивно-технологічних рішень у свинарстві (дисертація)

5. Матеріали сайту <https://serdник.com>

Abstract. *The work examines the reporting functionality of the program "Emphasis – breeding accounting in pig breeding" regarding the automated control of the performance of the female herd of pigs. This reporting functionality enables specialists of the pig unit to quickly identify the "lost" sows and correct the situation that has arisen.*

Keywords: *Pigs, program "Accent – tribal accounting in pig breeding", tribal accounting, performance of sows.*