



УДК 159.938.3:378

**FEATURES OF AUTOAGGRESSIVE BEHAVIOR OF STUDENTS  
ОСОБЛИВОСТІ АУТОАГРЕСИВНОЇ ПОВЕДІНКИ СТУДЕНТІВ****Teslyuk V.M./ Теслюк В.М.***c.psihol.s., as.prof. / к. психол.н.*

ORCID: 0000-0003-1112-428x

SPIN: 6504-4894

**Levkivska O.O. / Левківська О.О.***master/magistr**National University of Life and Environmental Sciences of Ukraine,**Kyiv, Heroes of Defense 15, 03041**Національний університет біоресурсів і природокористування України**Kiiv, Героїв Оборони 15, 03041*

**Анотація.** У статті висвітлено констатувальний етап емпіричного дослідження схильності до аутоагресивної поведінки студентської молоді. Виявлено, що у студентів в більшій мірі виражені показники гетероагресії, ніж аутоагресії. Здійснено розподіл досліджуваних студентів за вектором спрямованості агресії: спрямованість на інших; невизначена спрямованість; спрямованість на себе. Встановлено, що майже третина студентів має високий рівень аутоагресії.

**Ключові слова:** аутоагресивна поведінка, студенти, самотворення власної особистості, аутоагресія, гетероагресія.

**Вступ.**

У складних соціокультурних умовах економічних і політичних суперечностей, неврівноваженості соціальних процесів, криміногенності суспільства, повномасштабної війни, що триває сьогодні в Україні, проблема аутоагресивної поведінки молоді набуває особливої гостроти. Молода людина з характерними для неї емоційною нестійкістю, імпульсивністю дедалі частіше потрапляє у кризові ситуації, що супроводжуються депресивними переживаннями.

Проблема агресивної поведінки, загалом, і аутоагресивної поведінки молоді, зокрема, досліджувалася вітчизняними (О.Ю.Дроздов, О. О. Дьоміна, О.В. Вдовиченко, О. О. Ільяшенко, С. Д.Максименко, Н. Ю. Максимова, А.В.Олійник, Г.Я. Пілягіна, Є.М. Харченко та ін.), зарубіжними (В.В.Герасимова, А. С. Калашнікова, В.А. Комлев, Г. О. Лобов, А. М. Сисоєв, Д.Вассерман, Дж. Манн, М.Оквендо, Д. Олдрідж та ін.) науковцями в контексті вивчення особистості, факторів формування, критеріїв прогнозування аутоагресивних дій. При цьому переважно вивчалися окремі аспекти аутоагресивної поведінки – суїцидальної (А. Г. Амбрумова, О. О. Дьоміна, В.О.Закодірина, А. С. Калашнікова, А.В.Олійник та ін.), ризикованої (О.О.Андроннікова, О. В. Вдовиченко, Т.О.Ларіна та ін.); віктимної (О.О.Андроннікова, О. І. Бондарчук, А.Ю.Кулієв, В. Я. Рибальська, Д. В. Ривман, О. О. Хархан та ін.).

**Основний текст.**

На сьогоднішній день трактування терміну «аутоагресивна поведінка» є неоднозначним. Так, в українській мові існують декілька синонімів терміну



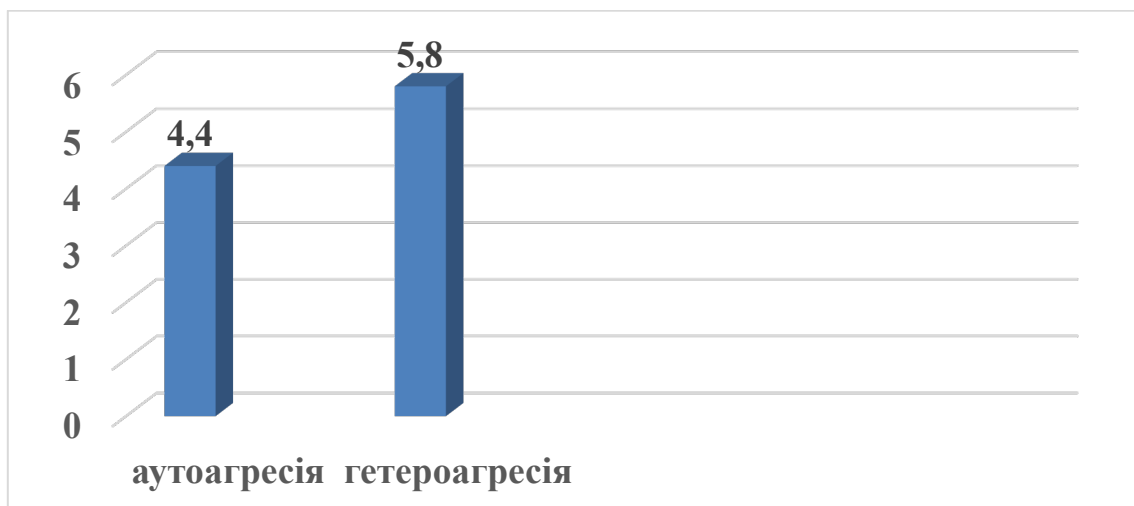
«аутоагресія». Найчастіше в літературі зустрічаються терміни «саморуїнна поведінка», «аутодеструктивна поведінка», «суїцидальна поведінка», які частіше за все використовуються як синоніми і включають в себе все різноманіття аутоагресивних дій від легких форм несуйцидальної аутоагресії до актів, які нівечать та інвалідизують, й до завершених суїцидів [3; 6]. В іноземній літературі найпоширеніші терміни «суїцидальні еквіваленти», «субсуїцидальні феномени», «приховані суїциди», «саморуїнні суїциди».

Аутоагресивну поведінку розглядають як таку, що спрямована на заподіяння особистістю фізичної чи психологічної шкоди самій собі через втрату смислу життя, невміння виражати свою агресію зовні, неуспішність міжособистісної взаємодії в мікросоціумі; ригідність, негативне ставлення до себе, почуття провини та образи тощо [3; 4; 6].

Протилежним полюсом до аутоагресивної поведінки (саморуїнування) є самотворення власної особистості, який актуалізується саме в юнацькому віці і продовжується протягом всього життя людини. Саме тому запобігання аутоагресивній поведінці передбачає забезпечення сприятливих умов для актуалізації процесу самотворення (вибудовування) особистості, який відбувається через формування смислу життя людини як соціальної істоти; покращення самостварення та міжособистісних стосунків з навколишніми, потребу у визначенні життєвих перспектив, самореалізації [3; 5; 6].

У ході констатувального етапу емпіричного дослідження нам вдалося виявити схильність до аутоагресивної поведінки у значної частки студентської молоді.

За методикою Є. П. Ільїна [1] встановлено особливості прояву аутоагресії та гетероагресії у досліджуваних студентів (рис. 1).



**Рисунок 1. Особливості прояву аутоагресії та гетероагресії у студентів**

Встановлено, що у студентської молоді в більшій мірі виражені показники гетероагресії, ніж аутоагресії. Так, середній бал схильності до гетероагресії складає 5,8, тоді як середній бал аутоагресії – 4,4.

Отримані результати можна пояснити тим, що підлітки та молодь взагалі схильні до відкритих проявів агресії під впливом підвищеного гормонального



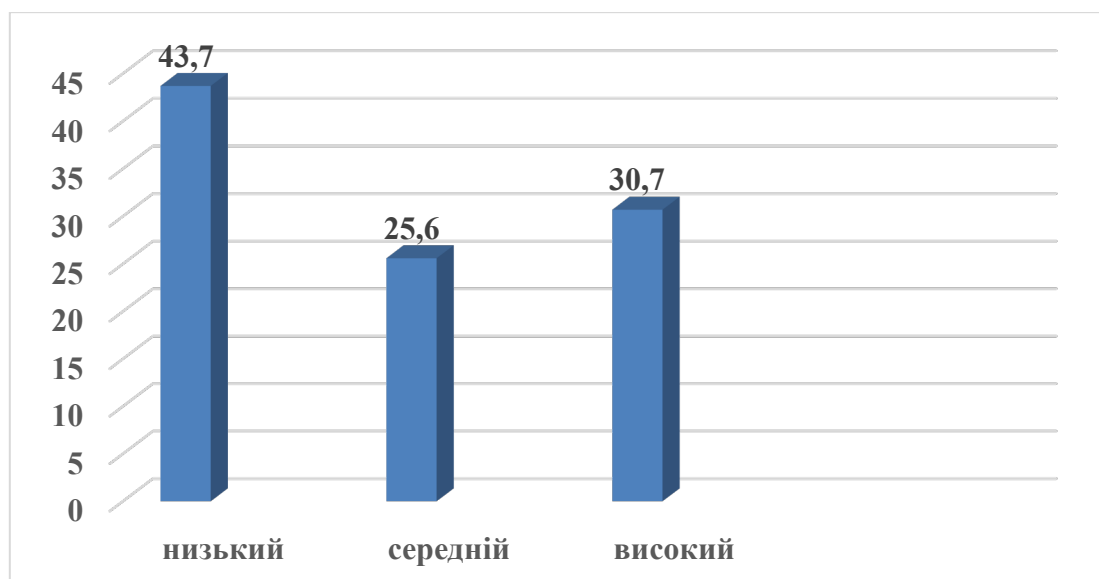
фону та емоційної нестійкості, яка характерна для періоду ранньої молодості. Це підтверджують і дані аналізу співвідношення показників гетеро- та ауто- агресії, за якими виявлено розподіл досліджуваних студентів за вектором спрямованості агресії (спрямованість на інших; невизначена спрямованість; спрямованість на себе) (рис. 2).



**Рисунок 2. Розподіл студентів за вектором спрямованості агресії у %**

Найбільше студентів – 38,2%, тобто більше, ніж третя частина молоді, спрямовують свою агресію на інших людей, до нанесення їм фізичної або моральної шкоди, до вербальних та невербальних проявів агресивної поведінки, дані студенти можуть проявляти, як пряму, так і непряму агресію.

Дещо менше кількість студентської молоді (28,8%) схильна до проявів аутоагресії, вони виявляють схильність до різного роду активностей, що можуть спричинити шкоду собі. Такі студенти, як правило, не вміють адекватно оцінювати життєві ситуації та правильно налагоджувати стосунки з однолітками.



**Рисунок 3. Розподіл студентів за рівнями аутоагресивної поведінки у %**



Водночас третя частина (33,0%) молодих людей, які брали участь у нашому дослідженні, мають невизначену спрямованість агресії, ситуативно виявляючи її в гетеро- чи ауто- спрямуванні.

За допомогою методики О.М. Мусаелян [2] нам вдалося здійснити розподіл студентів за рівнями аутоагресивної поведінки (рис.3).

Встановлено, що майже третина студентів (30,7%) має високий рівень аутоагресії, тоді як третя частина досліджуваних має середній рівень аутоагресії (25,6%), а менше половини молоді (43,7%), мають низький рівень схильності до аутоагресивної поведінки. Останній факт свідчить про те, що більшість студентської молоді схильні до аутоагресивної поведінки.

### **Висновки.**

Проведене емпіричне дослідження підтвердило, що високий рівень схильності до аутоагресивної поведінки переважає у значної частини (близько третини) студентської молоді, а середній – у чверті досліджуваних. Це свідчить про те, що близько половини студентської молоді можуть потрапити в «групу ризику» щодо заподіяння фізичної чи психологічної шкоди самим собі через утрату сенсу життя, невміння виражати свої негативні емоції та агресію зовні, неуспішність міжособистісної взаємодії в мікросоціумі тощо.

### **Література:**

1. Андронникова О. О. Методика исследования склонности к виктимному поведению. Актуальные проблемы специальной психологии в образовании : материалы III Межрегион. науч.- практ. конф. : в 2 ч. Изд. НГПУ, 2004. Ч. 2. С.17–22.
2. Мусаелян О. М. Теоретико-методичні засади дослідження особливостей аутоагресивної поведінки студентської молоді. *Вісник післядипломної освіти* : зб. наук. пр. / Ун-т менедж. освіти НАПН України ; Вип. 15 (28). 2015. С. 226–235.
3. Теслюк В.М., Ковальчук Т.І. Технології соціально-педагогічної діяльності : навч. посіб. Київ : Видавництво Ліра-К, 2017. 656 с.
4. Теслюк В.М., Петрух Р.Б. Компетентнісний підхід у вищій професійній освіті. *Науковий вісник Національного університету біоресурсів і природокористування України*. 2010. С.153-158.
5. Теслюк В.М. Структурні компоненти індивідуального стилю професійно-педагогічного спілкування. *Науковий вісник Національного аграрного університету*. Київ, 2005. Вип.88. С.245-255.
6. Теслюк В.М. Технології соціально-педагогічної діяльності : термінологічний словник-довідник. Київ : НАКККиМ, 2011. 1145 с.

### **References:**

1. Andronnykova O. O. (2004). *Metodyka yssledovanyia sklonnosti k vyktymnomu povedeniyu* [Methodology for the study of propensity to victim behavior]. Aktualnye problemy spetsyalnoi psykholohy v obrazovanyu : materyaly III Mezhrefyon. nauch.- prakt. konf. : v 2 ch. Yzd. NHPU. Ch. 2. S.17–22.
2. Musaelian O. M. (2015). *Teoretyko-metodychni zasady doslidzhennia osoblyvostei autoahresyvnoi povedinky studentskoi molodi* [Theoretical and methodological ambush to



investigate the features of the autoaggressive behavior of student youth]. Visnyk pislidyplomnoi osvity : zb. nauk. pr. / Un-t menedzh. osvity NAPN Ukrainy ; Vyp. 15 (28). S. 226–235.

3. Tesliuk V.M., Kovalchuk T.I. (2017). Tekhnolohii sotsialno-pedahohichnoi diialnosti : navch. Posib [Technologies of socio-pedagogical activity: teaching. manual]. Kyiv : Vydavnytstvo Lira-K, 656 s.

4. Tesliuk V.M., Petrukh R.B. (2010). Kompetentnisnyi pidkhid u vyshchii profesiinii osviti [Competency approach in higher professional education]. *Naukovyi visnyk Natsionalnoho universytetu bioresursiv i pryrodokorystuvannia Ukrainy*. 2010. S.153-158.3.

5. Tesliuk V.M. (2005). Strukturni komponenty indyvidualnoho styliu profesiino-pedahohichnoho spilkuvannia [Structural components of the individual style of professional and pedagogical communication] v *Naukovyi visnyk Natsionalnoho ahrarnoho universytetu*. Kyiv. Vyp.88. S.245-255.

6. Tesliuk V.M. (2011). Tekhnolohii sotsialno-pedahohichnoi diialnosti : terminolohichni slovnyk-dovidnyk [Technologies of social and pedagogical activity: terminological dictionary-reference book]. Kyiv : NAKKKiM, 2011. 145 s.

**Abstract.** *In the article, the ascertaining stage of the empirical progress of scaling up to the auto-aggressive behavior of student youth is noted. It was revealed that students in the larger world show signs of heteroaggression, lower autoaggression. It was decided to rozpodil doslidzhuvanih students for the vector of directness of aggression: directness to others; straightness is not visible; straightness on oneself. It has been established that a third of students may have a high level of autoaggression.*

**Key words:** *auto-aggressive behavior, students, self-created power characteristics, auto-aggression, hetero-aggression.*

Стаття відправлена: 20.02.2023 р.

© Теслюк В.М., Левківська О.О.